

# 杭州西子智能停车股份有限公司

---

## 社会责任报告

2019年1月

# 目 录

一. 领导致辞.....	1
二. 公司概况.....	2
三. 诚信经营.....	3
四. 价值创造.....	6
五. 供应链.....	11
六. 环境经营.....	14
七. 员工.....	19
八. 社会责任.....	21

## 一、 领导致辞

2015年，西子智能在传承西子的文化理念基础上，经过发展积淀、提炼、升华，历经与外企的合资到今天的全资，股份比例变化也体现了公司文化理念的积淀、提炼和升华，最终形成了以“科学缔造完美空间，引领车库行业”为企业使命，以“致力于以卓越服务为城市提供完美品质、绝对安全的全面停车解决方案，成为社会公认的领袖企业”为企业愿景，以“创新 精益 价值 诚信 服务 品牌 质量 安全 合作”为核心价值观和企业精神“以安全与环境、商业道德、内控管理为基石，打造以系统为主激情发挥的企业，并以卓越服务为核心竞争力”的企业文化体系。

西子智能以利益相关方为关注要点，主动承担社会责任，规范商业道德行为，积极开展公益活动，注重产品安全、环保绿色节能，强化“企业公民”意识，抑恶扬善，切实履行社会责任。

公司按照《环境保护法》、《安全生产法》等有关法律法规，建立并通过了质量、环境、健康和安全等体系和产品权威认证。通过定期开展环境因素识别、危险源识别评价，制定了相应的防控措施，在追求自身发展的同时，持续改善公共责任绩效，塑造公众对电梯产品质量安全的信心，成为行业和社会发展的推动力量。针对公众对产品质量安全、环境、能源消耗、资源综合利用、安全生产等方面可能存在的公众隐忧，积极研究对策并预先做出应对准备。

公司制定了《商业道德规范》等制度，坚持“以德治企”，并从公司领导率先垂范。公司绩效奖励和干部任用均实行商业道德“一票否决制”，倡导员工自觉遵守职业道德规范，树立“诚信西子智能”的良好形象。在日常管理中，贯彻以下基本准则：

**四大义务：**遵守法律与政策、忠诚于公司、诚信待人、举报违规事件。

**四大纪律：**不撒谎、不欺骗、不偷窃、不行贿受贿。

**四大作风：**首问负责、急事急办、特事特办、诚信务实。

**三大原则：**尊重个人、服务个人、回报社会。

公司全员签署了《商业道德承诺书》，在公司全过程做到事前预防、事中控制、事后监督。在主要部门监督的基础上，设立了独立的审计部门加强审计监管，并设立总经理信箱、员工意见箱、举报电话和电子邮箱，专人负责。

公司将“行业发展、教育事业、环境改善、社区关爱”四个领域确定为公益事业支持重点。

## 二、 公司概况

### 1. 公司介绍

杭州西子智能停车股份有限公司较早就从事停车事业，秉持着西子联合控股公司“合作重于竞争”企业发展理念，2004年由西子，日本石川岛与台湾东元三方共同出资组建——杭州西子石川岛停车设备有限公司。2017年更名为杭州西子智能停车股份有限公司。

杭州西子智能停车股份有限公司现已成为一个集销售、开发、设计、制造、调试、安装、维保、售后服务于一体的专业机械式立体停车设备企业，并拥有产品的自营出口权，产品囊括了目前停车行业的九大类，百余种类型。

【智能制造】公司总部位于杭州余杭经济开发区，占地面积约 110 亩，公司力求打造全球顶级车库研发和制造的花园式基地，目前配备先进的、专业的自动生产线 11 条，各生产线按照功能需求配置数控车床、数控铣床、数控精密等离子切割机、数控剧场、数控三维钻床、龙门加工中心、立式加工中心、悬挂式车库油漆生产线和机器人焊接工作站等各种大型精密设备。

目前公司通过国家二级安全生产标准审核，并运用智能工业 4.0 于车库制造的企业，以精益生产理念为核心，“一件流”的生产方式，零库存管理模式，以航空品质控制为准则，西子立体车库打造智能物联系统，使用数个信息化系统为纽带，融入条码 RFID 等物联网技术，将生产元素中所有人员、设备、物料、与产品、订单、服务进行有机结合，以达成物互联新型制造模式。

【智慧停车】作为杭州市战略性新兴产业培育企业，浙江省重点高新技术企业，依托西子制造平台专业测试中心，并与浙大西子研究院、浙江大学等合作，省级企业研究院，并拥有首个车库检测中心，公司目前已拥有各项专利技术 150 余项，通过了知识产权管理体系的认证。目前拥有产品共计百余种，全国首家制造生产超高层 PCS 塔库的企业并刷新了国内企业新纪录；超薄机械手式大轿厢智能车库被评为 2018 年浙江省优秀工业产品；建设了目前最深沉井式立体车库；大华饭店新型 PPY 机械手项目成为西湖底首个立体车库；为适应国际新能源汽车发展趋势，开发了充电式车板；自主研发的 AT-X 全新超薄分体式机械手亮相于 2018 年国际（上海）城市停车博览会；与极木一起共同研发“JIMU”智能泊车机器人；并自主研发“ AOS”鹰眼系统、“车享享”城市智慧停车管理平台。

【行业荣誉】作为中国智能停车领航企业、静态交通规划师，公司连续多年在车库市场占有率位居首列；作为行业协会副理事长单位，机械式立体车库行业领军企业，多年连获行业优秀企业、销售十强企业荣称，产品遍布海内外；已为全国 150 余各大中型城市解决停车难题，在全国承建近五十万车位；并出口世界各国。

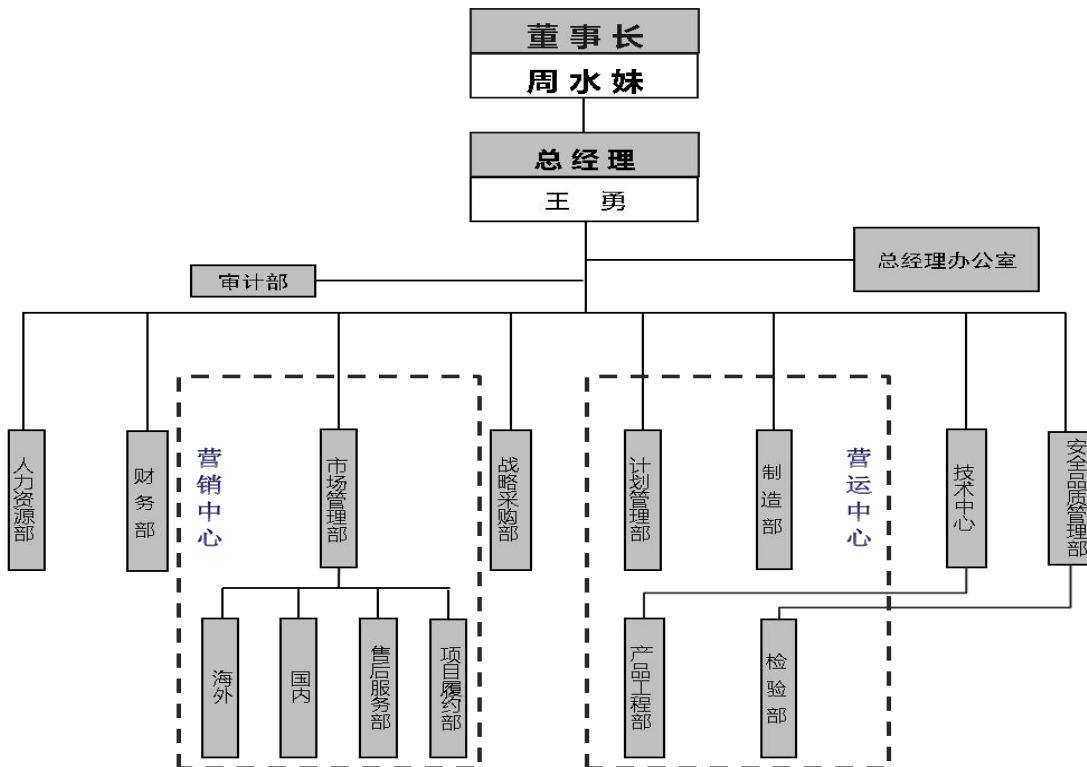
随着日渐激烈的车库市场竞争，公司以“贴心管家，专业服务”的理念，致力于打造并成为行业内服务标杆，用户满意是我们永远的追求。严格执行“产品销到哪里、服务跟到哪里，网点建到哪里”的西子模式。做到产品的销售、安装、维修、保养一条龙服务，开通

了 24 小时热线服务，免除你后顾之忧。彻底贯彻“满足客户所有需要”的服务宗旨。

### 【荣誉展示】

- ❖ 中国重机协会理事单位；
- ❖ 中国重机协会停车设备工作委员会副理事长单位；
- ❖ 综合实力及业绩连续十四年/均名列前茅；
- ❖ 率先获得国家质量监督检验检疫总局颁发的“特种设备制造许可证”；
- ❖ PCS 垂直升降类国内已达 300 余座；
- ❖ 企业新纪录，国内塔库单塔最高容积保持者；
- ❖ 自主研发的超薄机械手获国际专利；
- ❖ 获得日本权威认证机构（日本立体停车场工业会）认定书
- ❖ 2018 年度机械式停车设备行业领军企业。

## 2. 组织架构图



### 三、 诚信经营

#### 1. 构建诚信体系

西子智能践行“守信为荣、失信为耻、无信为忧”理念，努力构建内外部的信用体系，结合各相关方的利益需求，从员工工资福利发放，合同履行，及时付款，按期纳税、还贷，公开信息披露、定期分红等方面设立指标定期测量监控。

#### a) 完善以诚信为基础的道德规范体系

公司依照国家法律法规及公司章程，依法经营，诚实守信。制定了《干部行为规范》、《员工道德行为规范》。公司领导带头学习《合同法》、《公司法》、《招投标法》等相关法律，遵循“公平、公正、公开”的原则参与各类投标，在与顾客签订商务合同时把《廉政建设协议》作为合同的组成部分。每位主职干部必须与公司签订《廉政承诺书》；董事局办公扩大办公会议以“怎样当好一把手”为主题进行专题讨论。重大事项均由集体讨论、民主决策；通过岗位述职、职务监管、内部审计等方式及资产保值增值、上缴国家税收、员工收入增长等指标考核，监测和促进公司道德规范体系建设。

公司与供应商、客户实行“阳光交易”，严格履行合同，公开服务承诺，确保合同双方权益不受损害。在信息披露方面，坚决杜绝一切弄虚作假行为。公司被浙江省工商管理局评为“浙江省重合同守信用先进企业”，多次获得“浙江省诚信示范企业”称号。

公司采用自查、社会公众及其他相关方监督、第三方测量相结合的方法，量化绩效指标，全面评价并促进组织内部及与顾客、供方和合作伙伴之间、公司治理中的诚信和道德行为见表 1.1。

表 1.1 公司诚信与道德体系表

体系	对象	诚信准则 道德标准	监督部门	监控指标	保证措施
员工 诚信 道德 体系	中高层 领导	勤政、廉洁、 高效	股东大会、董 事会、监事会、 党委、纪委、 内控审计中心	诚信记录、测评 得分、违法犯罪 率	思想道德教育、廉政教 育，签署廉政协议，接受 民主测评、定期审计、监 督检查
	普通 员工	诚信、守法、 规范	党委、纪委、 人力资源部	“好人好事”数 量、违规通报次 数、违法犯罪率	思想道德教育、好人好事 宣传、内部纪律检查
公司 诚信 道德 体系	员工	关爱、尊重	工会	员工满意度、关 键岗位员工流失 率	营造“关爱+尊重”的人 文环境，建立“传承+ 创新”的培养机制，完 善“发展+共享”的激励 制度

体系	对象	诚信准则 道德标准	监督部门	监控指标	保证措施
	供方	拓展供方、优化供方、投资供方、发展供方	供方	供应商满意度、付款及时率	按时付款、友好合作
	顾客	一等品质赢得市场、一条龙服务保障市场、一流科技引领市场	顾客	合同履约率、顾客满意度	提供高性价比产品、优质服务
	社会	发展西子停车事业, 回报社会公众	政府、社区	信用等级、纳税及时率、环保达标率、公益投入	依法纳税、三废及噪音控制、热衷公益事业
	股东	切实保护股东特别是中小股东的利益	国资委、证监会	所有者权益、每股收益、分红频率	稳定分红、及时公开的信息披露

## b) 道德行为结果

公司不断完善了内、外部诚信和道德体系, 受到社会和其他相关方的一致认可, 屡获荣誉, 见表 1.2。

表 1.2 公司诚信和道德体系结果

诚信道德体系控制指标	2017年	2018年	2019年
环保达标率 (%)	100	100	100
纳税及时率 (%)	100	100	100
信用等级	AAAA	AAAA	AAAAA
贷款逾期率 (%)	0	0	0
员工满意度 (分)	77.5	82	85
关键岗位员工流失率 (%)	1.75	1.5	1.2
付款及时率 (%)	92.8	94.1	95.2
供应商满意度 (分)	90	91.8	93.7
合同履约率 (%)	100	100	100
顾客满意度 (分)	82.8	84.3	90.0
公益投入 (万元)	180	230	280

## **2. 审计体系**

### **a) 控股公司内审机制**

内部审计体系是公司的“免疫系统”，是公司治理的重要环节和风险管控的最后一道防线。近年来，结合公司战略目标的实施，内部审计工作扎实、有序、稳妥地向前推进，逐步构建了一个日臻成熟、充满活力的审计体系，审计工作的定位更加准确，目标更加清晰，效果更加彰显，为公司的持续发展作出了积极的贡献。结合公司审计工作的要求和公司经营领域的特点，强化“监督”的定位，确保了公司对内审职能的需求和发展，保证整个公司内部审计体系能达到“系统策划审计项目，统一调配审计资源、扩展完善审计职能，有效支撑战略管控”的目标。

### **b) 独立外部审计机构年度审计**

除体系的年度外部审计以外，公司每年由审计委员会聘请外部审计单位，如天宸会计师事务所、东新会计师事务所等进行外审并出具审计报告，确保财务数据合法、准确、真实。



## 四、 价值创造

### 1. 直接经济表现

项目	单位	2016年	2017年	2018年
资产总额	万元			
营业收入	万元			
投资收益	万元			
营业外收入	万元			
利润总额	万元			
纳税总额	万元			
销售额	万元			
总资产贡献率	%			
资本保值增值率	%			
研发投入	万元			

### 2. 全面风险管理

公司对集团管理报表中各项关键财务指标进行去年同期、同期预算的对比，对指标的预算偏离度做出因素分析、风险判断和预警，从而加强财务风险评估与防范，及时提出实施风险管理的方案。

其次，科学地设计财务岗位，使之相互牵制，利用内部控制手段减少财务差错风险，如手签印鉴等。

再者，制度完善。公司制定了《盘点制造》、《排产发货制度》、《费用报销制度》、《工程项目外出经营完税制度》、《坏账处理制度》、《应收款考核制度》、《研发物料管理制度》、《质量成本管理制度》等一系列制度，控制财务风险。

### 3. 重要项目

西子智能大力实施“走出去、树品牌”经营战略，全力拓展城市地标性项目和国家重点形象工程，并取得了丰硕成果。

西子智能为全国 30 余个城市新建停车位 60 万个，其中长春水博园，万松公园，景德镇五小停车场，张家界城投停车场项目等成为城市亮点。

### 4. 技术创新

西子智能坚持“创新是企业永恒的主题”，努力践行“创新、诚信、服务、共赢”核心价值观的企业文化体系，根据公司整体发展战略，制定三年发展规划：

指标	2016年	2017年	2018年
研发投入（万元）			
研发投入占比			
高新产品销售收入占比			
重点研发项目			
授权专利数			
产学研合作项目数			
参与标准制定数量			

西子智能作为国家级高新技术企业，每年投入不少于销售收入 3%的经费用于技术创新。公司先后荣获“浙江省高新技术企业研究中心”、“省级企业技术中心”、“浙江省优秀工业产品”、“国家火炬计划”等荣誉称号。

西子智能积极参与国家地方标准制定，参与制定了《GB 17907-2010 机械式停车设备 通用安全要求》，《GB/T 26559-2011 机械式停车设备 分类》，《GB/T 26476-2011 机械式停车设备 术语》，《GB T 27545-2011 水平循环类机械式停车设备》，《JB/T 11455-2013 多层循环类机械式停车设备》，《JB/T 8910-2013 升降横移类机械式停车设备》，《JB/T 10474-2015 巷道堆垛类机械式停车设备》，《JB/T 10475-2015 垂直升降类机械式停车设备》，《JB/T 10545-2016 平面移动类机械式停车设备》，《JGJ/T 326-2014 机械式停车库工程技术规范》，《浙江省地下独立式智能机械停车库建设技术指南》标准，并作为先进企业代表，主导起草了“浙江制造”机械式立体车库产品标准。

西子智能积极推进产品专利布局，截止目前共获得发明专利授权数 16 项，实用新型专利授权数 102 项，外观设计专利数 21 项，国际专利 2 项，确保了产品在行业内的领先技术水平，已在行业内有了较高的知名度。知识产权在产品结构、功能、生产工艺等方面起到了关键性的支撑作用，为本公司整体技术水平提供了强有力的竞争力。同时，通过不断汲取各种新的设计理念和技术成果，以强大的分析与计算能力、完善的规划功能，显著提高了产品优势，通过不断抢占新的技术制高点，为公司产品在市场上的竞争提供了的重要支撑。

西子智能在坚持以企业为中心，掌握核心知识产权的前提下，在行业内、标杆企业积极开展国内技术合作与交流，与国内多所科研单位建立了紧密的合作关系，邀请行业专家进行技术指导、交流，以及技术人员合作培养、培训等，并建立了产品开发的信息网络，聘请技术、信息、管理等方面的专家、学者、教授担任公司顾问，为企业高新技术产品的引进、开发进行技术指导和技术咨询，与北京大学、中国美院、浙江大学、杭州电子科技大学、中国计量学院等多家知名高等院校、科研单位建立了科研生产联合体，收集行业信息、实现技术合作和人才交流。

公司注重管理和科技人才的培养，在企业内部建立一套完整的科技人员管理制度，已逐步形成稳固的人才梯队。公司现有职工总数 596 人，其中直接从事研发的科技人员 134 人，

占职工总数的 25.48%，其中具有本科以上学历或中级以上职称的技术人员 98 人（硕士研究生 3 人，本科 95 人，高级职称 4 人，中级职称 15 人），占研发机构职工总数的 73.13%。“年龄适中、学历较高”的特点使队伍充满热情和创新活力。

## 五、 供应链

### 1. 与供应商共同发展

至 2018 年合共供应商数：133 家。其中，战略合作伙伴 30 家。

#### a) 公正采购

2018 年西子智能采购部全面推出公开招标及网上招标，开发招标系统，同时完善了招标制度，不仅增加了透明度，保证公平，公正，同时采购成本更具优势，供应链更加优化。2018 年成功招标 37 家，成功引进 15 家，采购成本节约 900 万元。

#### b) 智能化管理

近几年公司加快了供应链平台的信息化建设，打造全新一代 SIP 自动订单履行系统，实现合同履行的自动化和智能化，对订单物料的管理延伸到供应商端，通过扫描系统的云数据对接，实时掌握供应商物料完工和入库进度，常规订单满足采购联合货源的需求 2013 年开发了 SIP 供应商图纸管理系统，将由原先的纸制版图纸打印盖章邮寄供应商，更改为网上系统自动下发供应商，不仅缩短了图纸下发时间（由 1 天~4 天缩短为实时下载），而且实现了系统自行查找图纸下发历史记录及自动发送更新，可以避免前期人为操作造成的图纸漏发，做到了一级防错。

#### c) 快速、准确采购

根据公司业务发展的需要，提前进行标准物料的产能评估，了解供应商的设备、人员负荷，确保供应商能及时交付，成立交付小组对订单的履行及风险评估。每年初西子智能对供应商处发布年预测订单，供应商按照预测订单备货，供应商扶持人员前往有瓶颈供应商处现场指导，帮助其产能提升。通过对订单履行的不断改进，我司已实现系统快速下单，供应商通过网络直接进入系统中进行订单确认并下载订单并按批次时间点要求安排发货、到货

#### d) 推行 SHA 项目，提升供应商绩效

2015年由采购组织成立供应商绩效风险评估小组，在供应链中导入SHA系统，不断提升供应链的管理能力和风险控制，达成提升配件的交付能力，质量控制能力，成本控制与优化。18年参加培训供应商家数50家，其中包含公司高层及质量最高负责人，同时SHA小组人员前往基础能力薄弱供应商现场指导家数8家，改进完成总近40家，绩效提升5%

**e) 合作共赢、共同发展**

1) 2018年底召开供应商大会，共有30加，会议期间总经理、采购总监、制造总监等公司领导层分别致辞，表达与合作伙伴实现共创双赢、共同发展。且会议上表彰合作期间表现优秀的供应商，奖项内容包括（最佳绩效、持续改进、精诚合作，特殊贡献），其中有10殊荣。

2) 自2016年开始每年面向供应商输出SHA培训课程，半年度输出成果发布交流会。2017年的改善成果合计效益200万元，目中杭州泉超以设计图纸为依据，结合市场标准材料，对设计尺寸进行优化建议，改进后材料损耗6%降为1%左右，合计节约资金155万元的效益体现。

**2. 服务创造价值**

**a) 服务网络**

西子智能五大销售区域，11个分公司，33个办事处，308个服务网点，进行区域属地化的管理。建立完善的备品备件系统，不仅在总部建立了大备件仓库，还在各个服务区域建立次级备件仓库，备件达到万余件，种类涵盖了停车设备的各个部位。庞大的售后技术团队：维保现在有人200余人，技工150余人。培养一流服务团队人才：军训，专项技能培训，服务意识培训，应急事故处理，故障实战演练。同时设立全国24小时服务热线400-880-3666。基本形成对在保电梯使用单位贴身服务全网复盖，达到快速响应，实现卓越服务。

**b) 用户满意度调查**

为提升西子智能24小时服务中心整体功能和形象，确保服务中心建设优化方案中各项工作有效落实，逐步健全了对跟踪事项的持续关注和闭环管理工作。服务中心服务热线通过电话、短信、电子邮件、传真、微信公众服务号等接受方式为用户提供了多渠道、专业化的一站式服务。根据公司年度的顾客满意调查，近三年来顾客总体满意度的数据如表所示。

**近三年顾客满意度**

年份	终端顾客	渠道顾客	顾客满意度 (总)
2016年 (10分制)			

2017年 (10分制)			
2017年 (10分制)			

几项对于产品和服务比较关键的满意度分指标的结果如表所示。

### c) 工厂 SIP 智能制造系统

围绕公司战略，制定了《信息化战略规划》，逐年推进信息化技术应用。重点加强科研领域信息化投入力度，不断完善二维设计、三维设计、强度计算、选型和试验测试软件，持续提升研发效率。结合 BPR 流程优化活动，搭建产、供、销、研、物流、财务一体化信息平台，实现研发数据与制造数据的协同共享。推进 ERP 模块建设，计划增加生产和设备模块。

#### 五大信息管理系统



#### 具体信息化系统介绍

软件模块	功能
ERP 系统	对基本业务流程运作及各部门进行管理。管理内容包括销售、生产、客户服务、人力资源、财务等方面。该系统在员工绩效考核、业务单元结算、销售/客服人员业绩提成核算等方面提供了准确、实时、可追溯和集成化的
EKP 系统	<p>提供流程化的电子办公和企业知识管理平台。这使得员工、部门、公司的沟通、协调变得高效、实时和透明。该系统通过对随着企业发展不断产生的过程文档、经验、成果等“知识”的有效沉淀，达到逐步建立学习型组织，提高企业知识传承和共享能力的目的。</p> <p>同时，系统也以流程固化和不断优化的形式，保证了公司各项决策和管理制度的执行力，大大提高了企业运作效率。</p>
CRM 系统	借助 CRM 系统强大的客户信息管理功能，把客户售前售后的过程信息

软件模块	功能
	分阶段分项目实时记录归类。该系统售前、售中、售后各阶段报表分析功能和多维度的客户、产品、区域分析功能，使销售、客服管理者可以在激烈的市场竞争活动中更加科学的决策，为公司对客户提供更加个性化的服务提供了可靠保证。
PLM 系统	使得研发中心各单元架构和研发人员能够在一个共享、集成、协同的虚拟研发平台上分工协作，大大提升了研发效率和研发成果重用率，并保证了核心技术资料和数据规范管理和信息安全。
供应链管理 系统 (SCM)	提升公司在采购供应链管理、分销物流管理等方面的管理水平。而另一正在实施的业务流程重组 (BPR) 系统上线后，将能很好的降低原材料供应和上下游供应链成本，提高对客户的响应能力，提升公司在整个行业供应链中的地位和竞争力。

智能立体车库制造物联网系统：以自动化设备为载体，数个信息化系统为纽带，融入条码 RFID 等物联网技术；提高生产效率，降低成本。

目的：将生产元素中所有人员、设备、物料、与产品、订单、服务进行有机结合，使所有生产要素和经营情况达到实时化、可视化、可追溯、柔性调整。

核心：系统的整合集成，实现人员、物流、信息流的通畅与无缝连接，并通过设备与设备、设备与物料、设备与信息系统、信息系统与人、人与物料的多层次交互与联结。

#### d) 生产设备全面生产性维护

公司采用 ACE 先进的管理理念 TPM 管理工具，即全面生产性维护。按照公司文件《设备管理程序》的要求，重点设备都附有 TPM 巡检路线图及年度性保养计划表。操作工根据“设备每日巡视检查表”上的内容做好班前检查，班后保养和场地清扫的工作。操作工应懂得“三好”即管好、用好、修好和“四会”即会使用、会保养、会检查、会排除故障。全面推行预防性和故障性维护保养，保证设备的完好性。

## 六、 环境经营

公司一直关注使基础设施符合环境和职业健康环境、安全管理的要求，严格执行“三同时”，即同时设计、同时施工、同时交付使用的原则。在设计、制作、购买设备过程中，积极考虑设备的安全性、环保性、舒适性。保持与余杭市环境检测站联系，积极主动要求开展环境监测工作，根据采样分析时间，及时去检测站拿取检测报告，根据检测报告的检测数据识别出需要改进的环节和需要更新的设施，及时处置因基础设施引起的环境和职业健康安全问题的。

我国将生态环境质量纳入基本公共产品范畴，节约资源、保护环境已上升为对公众公共利益的保护。杭州西奥电梯公司不断加强能源环保管理工作，强化能源环保管理体系建设，加大节能减排投资力度，在管理措施上，将环保设施运行管理从辅助离线设备向生产主体在线设备转变，确保环保设施与主体工艺设备同步运行。从源头提高资源利用效率、减少或避免污染物产生、促进产业升级、推动工业发展方式转变等方面不断提高绿色生产水平

公司配备了先进的污水处理设备，由第三方检验机构对废气、废水进行定期检测，所有生产污水和生活污水均已实现达标排放，危险废弃物由符合资质的公司进行转运处置，实现了危废处理的动态跟踪。

表风险的识别和控制结果指标

项目	内控指标	2017	2018	2019
产品质量安全事故发生起数	0	0	0	0
生产安全伤亡人数	重伤：0	0	0	0
火灾事故起数	0	0	0	0
噪音 dB(A)	≤85	55.1	60.5	60.5
粉尘 mg/m <sup>3</sup>	≤4	0.125	0.122	0.121
三废排放	达标	达标	达标	达标
材料利用率	≥96%	96.2	96.7	97.1
X射线从业人员年辐射剂量	≤20msV	12.5	12	12.6

### 1) 环境保护

改善工作环境、严控“三废”排放及噪音污染、提高资源综合利用率，确保员工职业健康安全，履行社会责任。《现场安全管理制度》、《环境保护管理制度》、《应急准备与响应控制程序》、《环境因素识别评价控制程序》等 26 项。

### 2) 节约资源

公司重视节约能源，可持续发展，积极引入节能改造技术。

配电系统进行改造：将车间原有的三相四线制（TN—C）改为三相五线制（TN—S），

提高安全防护性能，降低触电风险，并有效地节约能源。

通风设施改进：安装了强排式通风设备，降低车间烟尘含量，改善员工作业环境。

引入节能设备：在工业园生产车间用新型工业节能灯替代传统大功率金卤灯，单项节电率达 43%。

### 3) 公共卫生

公共 卫生	运营	危险源	制度	计量	监测	措施
		X 射线：影响人身健康	《职业病防治法》、《X 射线防护标准》、《工作场所有害因素职业接触限值 物理因素》、《工作场所有害因素职业接触限值 化学有害因素》	年辐射剂量 ≤ 20msV	仪器监测、年度体检	<ul style="list-style-type: none"> <li>▶ 曝光室采用铅墙隔离，安装电气安全联锁装置从业人员持证上岗、定期体检、</li> <li>▶ 穿戴铅衣、佩戴个人剂量仪</li> </ul>
		电焊弧光：影响人身健康		8h 辐照度 ≤ 0.24 μW/cm <sup>2</sup>		<ul style="list-style-type: none"> <li>▶ 采用焊接机器人自动焊接</li> <li>▶ 佩戴墨镜、面罩，加强个人防护</li> </ul>
		噪音：影响人身健康		≤ 85dB (A)		<ul style="list-style-type: none"> <li>▶ 工艺改善降低噪音</li> <li>▶ 一线员工佩戴耳塞加强防护</li> </ul>
		电焊烟尘：影响人身健康		≤ 4mg/m <sup>3</sup>		安装通风设备，定期通风
		苯：影响人身健康		≤ 6mg/m <sup>3</sup>		<ul style="list-style-type: none"> <li>▶ 配置漆雾专用处理设备</li> <li>▶ 佩戴口罩或面具，加强个人防护</li> </ul>

### 4) 质量、安全、环境和公共卫生的风险识别和控制

公司在质量安全、环保、节能、资源综合利用、公共卫生等方面都严格遵循环保安全标准，通过了 ISO9001、ISO14001、OHSAS18001 体系认证，深化对作业场所、施工过程、装置设备、施工组织的过程设计，规范操作规程，风险识别与测量控制表见表。

表风险识别与测量控制表

控制类别	影响指标风险评估	国家/行业标准	内控指标	测量方法	过程控制及方法	
质量安全	产品	结构安全：本体结构坍塌导致	《钢结构设计规范》	质量安全事故发生：0	月度统计	<ul style="list-style-type: none"> <li>▶ 进行设计 FEMA 分析</li> <li>▶ 加强工艺纪律检查</li> <li>▶ 严格“四检”制度</li> <li>▶ 加强安装技术指导和监督跟踪</li> </ul>



控制类别		影响指标风险评估	国家/行业标准	内控指标	测量方法	过程控制及方法
全		人身伤亡		起		<ul style="list-style-type: none"> <li>提供操作培训</li> </ul>
		电气安全: 触电导致人身伤亡	《电气设备安全设计导则》			<ul style="list-style-type: none"> <li>电气安全联锁装置</li> <li>高压设备悬挂警示标志</li> <li>使用说明书告知</li> <li>提供操作培训</li> </ul>
生产安全	运营	机械损伤: 导致人员伤亡	《安全生产法》、《浙江省安全生产管理条例》	重大伤亡: 0; 轻伤: <6‰	月度统计	<ul style="list-style-type: none"> <li>员工定期进行安全教育</li> <li>特种设备定期检验</li> <li>现场佩戴安全帽</li> <li>定期开展安全检查</li> </ul>
		火灾: 导致财产损失及人员伤亡	《消防法》、《机关、团体、企业、事业单位消防安全管理规定 (公安部 61 号令)》	无火灾发生		<ul style="list-style-type: none"> <li>员工定期进行消防安全知识教育</li> <li>定期进行消防演练</li> <li>开展安全检查, 消除火灾隐患</li> </ul>
环保	运营	三废: 导致环境污染	《大气污染物综合排放标准》、《污水综合排放标准》	排放达标	公司内部检测、环境部门检测	<ul style="list-style-type: none"> <li>生产现场合理选址, 远离社区</li> <li>工艺改善降低噪音</li> <li>废弃物分类管理, 妥善处置</li> </ul>
		噪音: 导致环境污染	《工业企业厂界环境噪声排放标准》等	3 类 ≤ 80dB (A)		
节能	运营	节能	《节约能源法》	万元能耗	年度统计	<ul style="list-style-type: none"> <li>提倡节约用电</li> <li>通过更新设备, 推广利用新技术、新工艺等方法降低能耗</li> </ul>
	产品			单台降耗 (kW)	单台统计	采用稳定高效的高频电源, 有效降低能源消耗

控制类别		影响指标风险评估	国家/行业标准	内控指标	测量方法	过程控制及方法
资源综合利用	运营	资源利用	《循环经济法》	材料利用率	年度统计	<ul style="list-style-type: none"> <li>▶ 提倡废品回收利用</li> </ul>
	产品			资源综合利用率	单台统计	<ul style="list-style-type: none"> <li>▶ 通过更新设备, 推广利用新技术、新工艺, 提高资源利用率</li> <li>▶ 注重材料的综合利用</li> </ul>
公共卫生	运营	X射线: 影响人身健康	《职业病防治法》、《X射线防护标准》、《工作场所所有害因素职业接触限值 物理因素》、《工作场所所有害因素职业接触限值 化学有害因素》	年辐射剂量 ≤ 20msV	仪器监测、年度体检	<ul style="list-style-type: none"> <li>▶ 曝光室采用铅墙隔离, 安装电气安全联锁装置</li> <li>▶ 从业人员持证上岗、定期体检、穿戴铅衣、佩戴个人剂量仪</li> </ul>
		电焊弧光: 影响人身健康		8h 辐照度 ≤ 0.24 μW/cm <sup>2</sup>		<ul style="list-style-type: none"> <li>▶ 采用焊接机器人自动焊接</li> <li>▶ 佩戴墨镜、面罩, 加强个人防护</li> </ul>
		噪音: 影响人身健康		≤ 85dB (A)		<ul style="list-style-type: none"> <li>▶ 工艺改善降低噪音</li> <li>▶ 一线员工佩戴耳塞加强防护</li> </ul>
		电焊烟尘: 影响人身健康		≤ 4mg/m <sub>3</sub>		安装通风设备, 定期通风
		苯: 影响人身健康		≤ 6mg/m <sub>3</sub>		<ul style="list-style-type: none"> <li>▶ 配置漆雾专用处理设备</li> <li>▶ 佩戴口罩或面具, 加强个人防护</li> </ul>

### 5) 主动预测风险, 消除隐患

公司一直致力改善与外部环境的关系, 在新上项目、扩建项目、改造项目之前进行环境因素评价, 征询当地社区居民的意见和建议。在施工建设期间, 遵循“三同时”制度, 防止环境污染。投产后, 根据产品的生产特点和交付使用的特性, 通过环境评价、安全评价、环境因素识别、危险源识别、方案论证等方法来预测公众对当前和未来产品服务和运营等方面的隐忧。识别出的主要隐患及应对措施见表。

### 6) 风险过程和指标

公司严格遵照法律法规的要求，不断完善公司法人治理结构、健全公司治理制度。制定了《风险管理制度》、《突发事件处理制度》。公司各部门、各全资、控股子公司责任人作为突发事件的预警、预防工作第一负责人；应急工作领导小组负责决策、部署、公关等工作。公司二次荣获全国“安康杯”安全生产竞赛优胜单位。

表 公众隐忧及应对表

类别	公众隐忧	内容描述	应对措施	消除隐忧
产品与服务	结构坍塌	因设计、制作、安装或使用不当，会造成设备本体结构坍塌	<ul style="list-style-type: none"> <li>➢ 设计阶段采用 FEMA 分析和防差错设计</li> <li>➢ 制作阶段强化质量“四检”制度和工艺纪律检查</li> <li>➢ 安装阶段采用项目经理负责制，对项目施工进行全程技术指导和跟踪监督</li> <li>➢ 产品移交时提供详尽的使用说明，并免费提供操作培训</li> </ul>	通过提供优质的产品和服务，用实际行动消除客户的担忧
	触电	作为电气产品，在制造、安装、维护调试、运营过程中均有触电危险	<ul style="list-style-type: none"> <li>➢ 设计时采用电气安全联锁装置</li> <li>➢ 高压电气设备上悬挂明显的警示标志</li> <li>➢ 产品移交时提供详尽的使用说明，并免费提供操作培训</li> </ul>	
运营	火灾	生产现场有油漆、泡沫等易燃物，在焊接过程中容易引发火灾	加强员工的消防安全知识教育；定期进行消防演练	通过强化品牌宣传、公益活动增加公众对公司的信任感
	噪音	生产过程中会产生轻微的噪音污染	生产现场选址时尽量远离居民区	

## 7) 安全保护

EHS，即（Environment, Health and Safety）环境、健康、安全。

EHS 方针：节能降耗，健康环保，规范行为，控制风险

员工健康与安全：

- ✓ 公司遵守有关法律法规。
- ✓ 工作期间请遵守劳动纪律，认真执行安全生产规章制度和操作规程，服从管理，正确佩戴和使用劳动防护用品，阻止他人违章作业。
- ✓ 员工需要学习必要的急救知识，接受必要的安全生产教育和培训，掌握本职工作所需的安全生产知识，提高安全生产技能，增强事故预防和应急处理能力。

- ✓ 员工有权拒绝接受上司的违章指挥和强令冒险作业,但应及时向更上一级管理者反映。
- ✓ 如发现直接危及人身安全的紧急情况时,员工有权停止工作或者在采取可能的应急措施后撤离工作场所,随后请立即向直接上司汇报。
- ✓ 公司不主张员工以牺牲个人健康为代价承担超出员工个人能力之外的工作,如果员工感觉力不从心,请及时与员工的上司沟通,共同商讨解决之策。
- ✓ 员工上下班途中必须严格遵守交通规则及法规,并采取充分防护措施,以保护自身安全。

## 8) 消防与安全

- ✓ 1.公司消防栓非专业安全人员不得随意开启。
- ✓ 2.灭火器按公司规划摆放,任何人不得随便移动、拨动保险,如有移动,遗失、损坏,按属地进行处罚,找不到直接责任人的,对属地负责人从重处罚。
- ✓ 3.任何员工严禁在生产车间、仓库、易燃、易爆等非吸烟区吸烟。
- ✓ 4.生产车间和办公室员工下班时必须仔细检查,所有办公设备和用电器要及时关闭,检查有无火灾隐患后方可锁门离开。
- ✓ 5.严禁以任何理由和借口堵塞消防通道。

## 9) 安全教育

安全培训是一种不可避免的强制性培训,所有员工均须接受并掌握。

每名员工在入职、转岗或改变岗位职责时均需接受与其工作相关的安全培训,未通过安全培训不能上岗。

特种作业人员必须经专门的安全培训并考核合格,方可上岗工作。

## 10) 危险源了解与告知

员工必须了解所在工作场所中任何已辨识出的危险源及控制措施。各部门主管有责任向部门员工告知 SOP 标准作业程序、授权作业、个人保护用品 PPE 相关的健康安全指导信息。

## 11) 安全标识

安全标识是员工获取工作环境中危险源危害形式及应采取怎样的保护措施的主要途径。安全标识主要分为以下类别和颜色:

禁止标志:禁止人们的不安全行为。

警告标志:提醒人们对周围环境引起注意,以避免可能发生危险。

指令标志:强制人们必须做出某种动作或采用防范措施。

提示标志：向人们提供某种信息（如标明安全设施或场所等）

## 12) 个人防护用品 PPE

个人防护用品（Personal Protective Equipment）。PPE 是操作人员面临已知危害的最后一道防线，正确使用 PPE 可以有效减少伤害的发生。公司根据岗位需要进行配备和发放，员工必须按照要求规范佩戴使用 PPE。

## 13) 特种作业及授权作业

特种作业：指容易发生伤亡事故，对操作者本人、他人及周围设施有重大危害的作业。

员工从事工作属于授权作业范围的，必须办理授权作业许可证，并得到所在部门领导及质量安全管理中心的审批同意方可作业。作业时，必须符合许可证所要求的安全措施及应急措施，并在监管人员的监督下，严格按照许可证审批的时间内进行。

## 14) 职业健康危害

指员工可能在作业场所接触到的粉尘、化学性毒物、物理因素、生物因素等可能导致职业病的各种有害因素。

员工从事接触职业危害的岗位，应接受公司组织的职业健康入职检查、岗中检查及离岗检查。经检查存在职业禁忌症的人员，不得从事其所禁忌的作业。

员工在日常工作中，必须根据所在岗位职业病防护要求规范使用合格的劳保用品。

## 15) 应急响应处置

遇到火灾、地震等紧急情况发生时，立即向周围工作的同事、保安消防和 119 火警中心发出警告和报警。发生火警时，现场人员应使用消防器材灭火，防止火情的扩大。如火情不明或再超出控制范围，则应迅速地从就近安全口疏散逃生疏散。

员工听到消防疏散广播及消防警报时，应保持秩序迅速撤离至指定疏散集结点。

任何人不得在非火警情况下擅自动用、破坏消防设施，应保持消防通道通畅。

## 16) 事故报告程序

生产事故发生时，事故发生地的当事人/见证人或当事人的上级管理人员必须立即按照事故报告的要求进行事故报告。

事故发生地的相应管理人员负责在事故发生后，采取必要的救护或控制措施，以避免事故的扩大和减少损失。

事故发生地的当事人，见证人或相应管理人员应参与和协调事故的调查取证，确保提供真实的信息。

质量安全管理中心质量保证部负责公司所有环境/职业健康/安全事故的综合管理并保存事故报告及调查的档案。

人力资源部/安全委员会负责员工的工伤认定与伤残鉴定的手续办理，根据工伤保险条例处理员工工伤的费用审核报销，并根据工伤情况后续处理跟进。

## 七、 员工

### 1) 员工发展

公司不仅为具有管理潜质和专业技术能力的人员提供了晋升通道,实施纵向和横向流通。努力把员工配置在合适的岗位上,并提供相应的培训帮助其出色完成工作,并通过各条线的人才盘点,建立“人才蓄水池”,完善梯队人才建设。

- 发展通道

公司为员工提供广阔的发展通道,从普通员工、技术岗位到管理岗位,给员工清晰的发展预期,通过能力盘点,澄清需求,给予进阶培训,帮助员工实现更好发展。

- 内部竞聘

公司会定期组织内部竞聘,开放销售类、工程类、技术类及行政类岗位,给予各条线员工之间的横向发展的机会。此外,公司选拔高潜力骨干员工,通过培训赋能,使其快速成为公司的未来人才储备。

### 2) 薪酬福利

公司根据每一职位所要求的知识、经验、技能等情况,向员工提供同行业具有竞争力的薪酬福利。公司薪酬福利政策遵循“内部公平性、外部竞争性”原则。

- ✓ 基本工资:根据员工岗位的贡献度、对组织的影响力、对知识要求以及工作环境危险性、市场水平等因素来综合确定,体现对员工基本价值、工作表现及贡献的认同。

- ✓ 奖金:创造高绩效文化,将绩效和奖金相结合,有效保留和激励员工。奖金是对高绩效员工的额外奖励,根据个人和组织业绩综合评定。

- ✓ 福利:福利是薪酬体系重要组成部分,是对员工生活的保障。包含:各类补贴(工龄补贴、通讯补贴、交通补贴、餐贴等)、“六险一金”(商业保险、养老保险、医疗保险、失业保险、生育保险、工伤保险、住房公积金)、员工活动经费等。

### 3) 员工沟通

西子智能关注每一名员工的成长与发展,已组织不同人才的需求为出发点,遵循员工能力发展规律,重点关注员工能力和素养的提升,设计系统化人才发展项目。

## 八、 社会

### 支持公益事业，共建和谐社会

公司坚持“发展西子事业，回报社会公众”的理念，积极参与公益事业。公司明确党委办、工会、团委、人力资源部等相关部门在公益事业里的职责，党委办负责无偿献血、扶贫结对，工会负责公益捐款，研究院负责行业发展的相关工作，团委负责社区宣传活动，人力资源部负责大学生的见习活动，把公益事业纳入日常工作环节。

公司根据企业发展阶段和发展目标，结合政府、社会和其他相关方对公司的期望，确定支持行业发展、教育作为公司的重点公益支持领域。公司通过协办行业（技术交流）会议、国家标准工作会、无偿献血、“领导结对”、“五水共治”、“助力八大行动——植树活动”等，实现公益责任。

随着 2015 年国家停车产业利好政策的出台，各地政府停车债券的投放，停车产业的快速发展时代到来，2016 年停车市场竞争将趋于多元化。

2016 年 9 月 28 日，“智领先机 创享未来——共谋城市停车解决之道”在杭州举行，停车行业的专家、学者、投资人、生产商齐聚西子湖畔，共商停车市场，共享 4000 亿停车市场，共赢未来。

参加此次论坛的有国家工信部运行监测协调局景晓波副局长、国家发改委投资研究所马小丁主任、国家发改委综合运输研究所城市交通室王淑伟博士、中国重机协会停车设备委员会 明艳华会长、原日本停车行业协会会长野口健夫等业内专家学者及各地投资商们。

共同对当前新常态下的国家经济形势进行分析，讲解国内停车产业相关政策，以及这些行业政策的推进实施情况、停车行业的未来发展趋势，国外专家还将与大家分享国外停车行业的发展经验。

在本次论坛上，西子停车重磅推出了一大批全新科技。



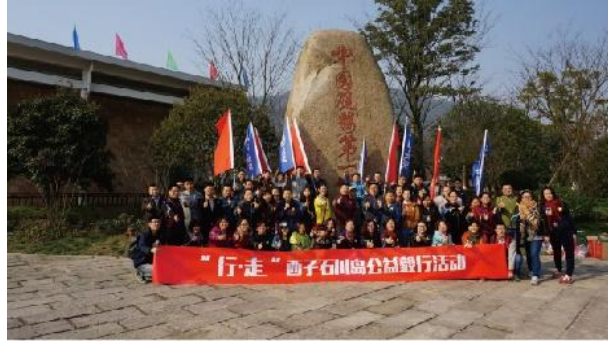
毅行，不仅是双腿走路，更是一种团队的精神历程，西子智能停车已行走过 12 个年头，我们传承毅行精神，从蹒跚学步到行走天下，从初踏江湖到阅尽千帆。

毅行，是“世界上最好的运动”，给我们带来了最现实的意义——健康！

值此西子智能停车厂庆及“3·8”妇女节之际，公司党工团联合组织在杭州超山举办“行走”



公益毅行活动，让员工在欢乐的气氛下得到身心的锻炼，并参与“微信运动”和“腾讯公益”联合发起的公益活动，把自己的运动步数捐赠出去，将我们行走的力量延续成公益的力量，即为了自身的健康，也为了公益.....



公司高层领导率先垂范，积极参与公益活动。公司董事长坚持 10 多年与贫困学生对助学。其他高层领导员工也积极参与无偿献血、捐资捐款、扶贫结对等公益事业，在公司内部形成了“我与西子停车同发展，人人参与做公益”的氛围。

### **公益支持结果**

公司高层领导率先垂范，积极参与公益活动，公益支持投入金额逐年增加.